

Brugsanvisning C307 SPEED



Sikkerhedsoplysninger

Før maskinen ibrugtages bedes du læse følgende nøje. Brugsanvisningen indeholder informationer om sikker brug af maskinen.

På følgende sider finder du en liste over de symboler, der anvendes for at sikre sikker brug:



GENERELT

Er teksten markeret med dette symbol anbefales det, at være særligt opmærksomme under gennemførelsen af de beskrevne procedurer. Tages der ikke højde for sikkerheden under procedurerne, kan det medføre farer.



HØJSPÆNDING

Procedurer markeret med dette symbol kan ved forkert håndtering føre til kontakt med komponenter, der er tilsluttet til strømmen.



FARLIG TEMPERATURER

Procedurer markeret med dette symbol kan ved forkert håndtering føre til kontakt med meget varme komponenter.



FØLSOMME KOMPONENTER UNDER BRUG

Dette symbol vises i forbindelse med procedurer, der dersom de udføres forkert, kan betyde kontakt med komponenter, der er i bevægelse under brug.

Disse symboler er integreret i maskinen for at henvise til komponenter, der skal håndteres med stor forsigtighed.



SERVICENØGLE I BRUG

Symbolet henviser til særlig stor forsigtighed under de beskrevne procedurer. Anvendelse af servicenøglen, der aktiverer alle maskinfunktioner når lågen er åben, må kun betjenes af teknikere, der er bekendt med maskinens funktioner, og som er sig bevidst, hvilke farer der er forbundet med brugen og kan garantere at arbejdet udføres absolut sikkert.

Anvendelsen af servicenøglen skal være absolut begrænset til den påkrævede tidsperiode, som brugen kræver. Brugeren skal gøres opmærksom på, at brugen af automaten ikke er mulig og om, at holde sig på afstand.



VÆGT

Symbolet henviser til, at det i forbindelse med flytning af maskinen og det endelige opstillingssted, er vigtigt at være opmærksom på maskinens vægt.



VANDFORSYNING

Markerer de komponenter, der i forbindelse med tilslutningen til vandforsyningen, bør behandles forsigtigt for at forebygge lækage.



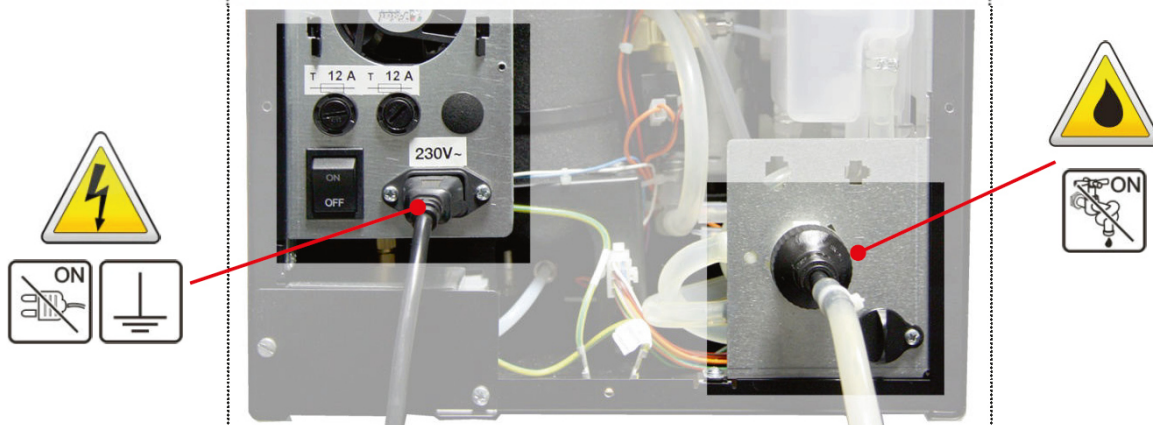
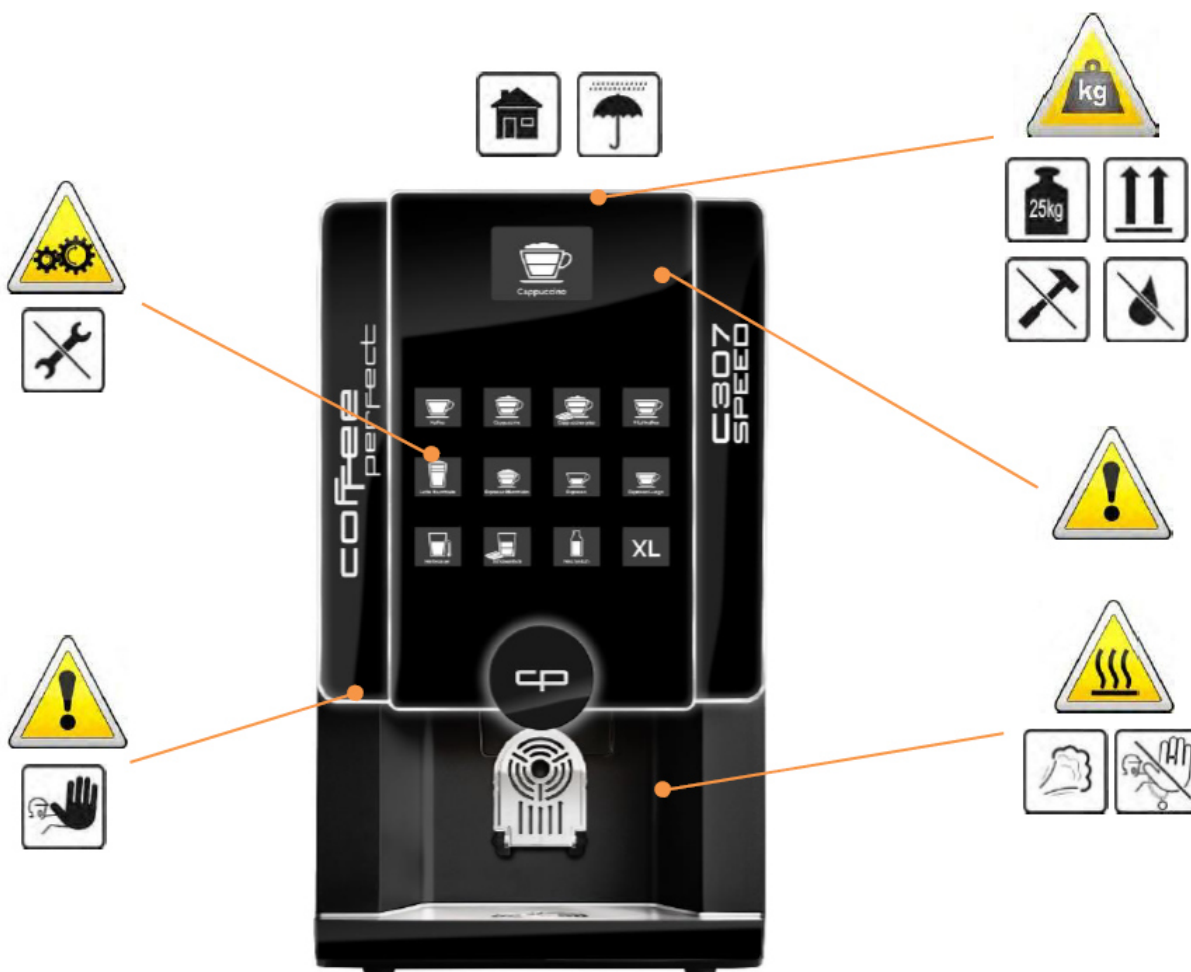
OPSTILLINGSSTED

Symbolet er en påmindelse om, at maskinen kun kan opstilles på steder med maksimalt 2° hældning.

Sikkerhedsangivelser i forbindelse med brugen af maskinen:

- *** Bemærk især kapitler og informationer markeret med advarselstegn. Følg informationerne nøje omkring teknikerens og brugerens sikkerhed.
- *** Maskinen kan betjenes af børn fra 8 år og personer med fysiske, sensoriske eller psykiske begrænsninger samt personer uden forudgående kendskab og erfaring forudsat, at de er under opsyn eller oplyses om brugen af maskinen, herunder også de dermed forbundne farer. Børn må kun bruge maskinen forudsat, at de ikke bruger den som legetøj. Rengøring og vedligeholdelse må ikke gennemføres af børn.
- *** I tilfælde af vandtab, røgdannelse etc skal maskinen straks adskilles fra vand- og strømforsyningen, må ikke tændes igen og skal kontrolleres af en fagmand.
- *** Maskinen skal installeres i overensstemmelse med lokale bestemmelser. I den forbindelse skal der tages særlig højde for retningslinjerne for maskiner, der tilsluttes direkte til vandet.
- *** Omgivelser (ved opbevaring og drift):
Temperatur: $5\text{ °C} \div 35\text{ °C}$
relativ luftfugtighed: Maksimal 80%
- *** Placeringsstedet må maksimalt have en hældning på 2°
- *** Dersom der ikke medfølger en vandslange ved levering eller slangen skal udskiftes, skal der tages højde for følgende kriterier under installeringen:
 - Ny slange
 - Fødevareegnet materiale
 - Iht. „DIN EN 61770 elektriske enheder med tilslutningsmulighed til vandforsyningen“
 - Skabt til driftstryk
- *** Brugeren må ikke må ikke kunne skaffe sig adgang til vedligeholdelses- og serviceområde, hvor der er opsat skilte.
- *** Afskærmninger må ikke fjernes, sikringer skal deaktiveres, maskinen og dens komponenter skal modificeres.
- *** Påkrævet værktøj til at arbejde på enheden:
 - Elektrikersaks, stjerneskruetrækker Phillips PH2 til selvskærende skruer 4/6 mm., et skruenøglesæt på op til 13 mm, unbrakonøglesæt fra 2 til 8 mm.
 - Desuden kan papirlømmetørklæder, engangshandsker, rene klude, en kande og en spand være nødvendige for at tappe afløbsvand.
- *** Maskinen må ikke rengøres med en vandstråle
- *** Se kapitlet Rengøring for information om den regelmæssige rengøring

Sikkerhedsangivelser i forbindelse med brugen af maskinen:



Symbolet henviser til, at maskinen ikke kan bortskaffes som husholdningsaffald, men som specialaffald. Årsagen er negativ indvirkning på helbred og miljø. Retningslinjerne i Europa-Parlamentets direktiv 2012/ 19 EU skal følges.



Restrisici



Restrisici omfatter de farer, der ikke kan udelukkes og som opstår på grund af uforventede egenskaber, der består også efter alle forholdsregler tages, hvortil også ikke-identificerede farer hører.

Herefter følger en liste over nogle af de arbejdsprocedurer og den adfærd, der mindsker restrisici og som altid skal følges i forbindelse med arbejde på maskinen.



Brug af korrekt beklædning for at forhindre uheld af enhver tænkelig slags (ingen ringe, kæder, beklædning med stropper, ærmer med ekstra længde etc.).



Affaldet fra installeringen (træ, kunststof, etc.) og driften (produktpulver, poser etc.) skal bortskaffes korrekt.



Der må ikke foretages reparationer eller tekniske ændringer af personer, der ikke har modtaget tilstrækkelig oplæring i arbejdet med maskinerne.



Tekniske ændringer af enheden skal markeres (barrierer der forhindrer adgang til maskinen, skiltning, etc.) og gennemførelsen skal ske hurtigst muligt uden at arbejdsstedet forlades under arbejdet.



Maskinen skal installeres på et sikkert, godt belyst, godt luftet og roligt sted. Maskinen skal holdes ren og der må ikke lægges værktøjer eller andre genstande på maskinen. Må ikke installeres udendørs eller andre steder, hvor vejret kan påvirke enheden.



Du skal forsikre dig om, at maskinen ikke udsættes for vandstænk, damp eller berøres af udefrakommende objekter, som kan beskadige den.



Der skal tages højde for maskinens vægt og stabilitet under installeringen og under den afsluttende driftsplacering.



Maskinen forsynes med de tilladte værdier angivet på de efterfølgende sider vedrørende strømspænding, temperaturer, vandtryk etc. og med den rigtige jordforbindelse.



Maskinen kan også når den er slukket indeholde varmt vand eller vand under tryk.



Aktiv vand- og strømforsyning må ikke afbrydes.

Konformitätserklärung

Rheavendors Industries S.p.A. erklärt, dass dieses Gerät den folgenden Richtlinien und Sicherheitsbestimmungen entsprechend entwickelt und hergestellt wurde:

Richtlinien:

2006/ 42/ EC; R&TTE 1999/ 5/ EC; 97/ 23/ EC;
2011/ 65/ EC (RoHS) ; 2012/ 19/ EU (RAEE) ;

Verordnungen:

1907/ 2006/ EC (REACH) ; 1935/ 2004/ EC;

Standards

SAFETY:

EN 60335-1: 2012
EN 60335-2-75: 2004 + A1: 2005 + A11: 2006 + A2: 2008 + A12: 2010;

EMC:

EN 55014-1: 2006 + A1: 2009 + A2: 2011;
EN 55014-2: 1997 + A1: 2001 + A2: 2008;
EN 61000-3-2: 2014;
EN 61000-3-3: 2013;
EN 301 489-1 V1.9.2 and EN 301 489-7 V1.3.1

EMF:

EN 62233: 2008;
EN 62479: 2010:

RADIO:

EN 301 511 V9.0.2

Hersteller

Rhea Vendors Group S.p.A.
Via Valleggio, 2/ bis - 22100 Como - (CO) - Italien

Werk

Rheavendors Industries S.p.A.
Via Garavaglia, 58 - 21042 - Caronno Pertusella (VA) - Italien

Der gesetzliche Vertreter

(C.D. Majer)

Kennzeichnung



Zertifizierung
ISO 9001



Tegnforklaring

Forkortelser og billedsymbole

- Nogle generelle henvisninger, der kan være en hjælp til læsningen af denne manual.
- E = Tapning af instant-drikkevarer og bønnekaffe:
 - A = Maskiner med interne vandbeholdere
 - R = Maskiner med ekstern vandforsyning
 - ☒ = Blander til blanding af instant-produkter med vand
 - VSF = Gevindafstand imellem snegleskrue i produktbeholder
 - § = Placering af instant-beholderen



= Varmtvandstapning



= Vandforsyningens trykinterval i maskinen

Introduktion

Denne manual er henvendt til maskinens ejer og betragtes som en fast bestanddel af maskinen, som den opbevares sammen med.

Informationerne i denne manual har til formål at sikre den bedst mulige ydelse fra maskinen, som den er defineret af producenten. Rheavendors Industries S.p.A. forbeholder sig retten til at aktualisere al fremtidig produktion uden varsel eller forpligtelse til aktualisering af produkter, der allerede er på markedet. Producenten påtager sig intet ansvar for eventuelle trykfejl, der kan føre til unøjagtigheder.

Skilt med serienummer


Angiv maskininformation på typeskiltet for at sikre hurtig og nøjagtig identifikation og bedst mulig service.

cod: D12345A67890 (eksempel)
s/ n: 1234 56 7890 (eksempel)

De sølvfarvede typeskilte er placeret inden i og uden på maskinens låge.



Tekniske data

Omfang	Højde: Højde (med åben vandlåg): Bredde: Dybde:	560 mm 625 mm 315 mm 530 mm
Vægt	Instant-maskine	22 kg
	Værdier og retningslinjer for standard maskine <u>Se typeskilt med serienummer</u>	
	Forsyning	Se
	Wand - Tilslutning via elektroventil med 3/8 gasgevind: - Forsyning med dykpumpe: - Tilslutning til intern beholder	fra 0,1 MPa til 0,8 MPa 24 V dc, 1,2 A maks.; kapacitet 2,2 liter
	Strøm - 230 V ac, 50/ 60 Hz; enfaset og jordet forbindelse - Kabeltype: H05VV-F 3G 1 mm ² 300/ 500 V	i I: 1.400 W i E: 1.600 W
	Lydtryk	A-vægtet tilsvarende lydtrykniveau
	Tastatur	kapacitivt, tolv knapper du kan vælge imellem
	Display	TFT flerfarvet da 3,5"; åben
	Udbeholder	Med vippeholder til kopper (nyttehøjde 85 mm)
	Drypopsamler	Drypopsamler under kopplads
	Tapning	Fast tappested
	Vand	til instant-maskiner, overløbssensor ventil i alle maskiner, elektroventil ved vandtilførslen med oversvømmelses-sensor
	Strøm	En tænd-sluk-knap, en lågekontakt to sikringer 6,3x32 mm
	Varme	Manuel sensor, som kan genaktiveres
	Software	Tidsbegrænser til vandtapning
	Pumpe	til instant-maskiner:
	Produktmotorer	To, afhængigt af maskinens konfiguration
	Blandingskåle	Maksimalt tre i instant-maskiner,
	Blandingsmotor	Maksimalt tre i instant-maskiner,
	Trykkedel	Enkeltkedel Instant-maskine: ikke under tryk (åben IN Boiler)
		88 °C
		24 V dc
		95 o/min; 24 V dc
		15.000 o/min; 24 V dc
		3,4 liter, 1.300 W 0,4 liter, 1.500 W

Produktbeholder

Maksimalt fem, afhængigt af maskinens konfiguration. Bredde enkeltvis (55 mm) og/eller dobbelt (110 mm). Snegleskrue med gevindafstand på 9 mm eller 18 mm, med tandhjul og fjeder, hvis det kræves til konfigurationen og med produktslisk i standardstørrelse eller reduceret størrelse (se 05.22.).

- volumen beholder (eller klokke) til bønnekaffe: 0,8 kg
- Volumen instant-beholder:

Bredde 55 mm Kapacitet 1,7 liter		Bredde 110 mm Kapacitet 3,5 liter	
Kaffe	0,33 kg	Kaffe	0,72 kg
Mælk	0,38 kg	Mælk	0,80 kg
Chokolade	0,90 kg	Chokolade	2,20 kg
Te	0,98 kg		
Sukker	1,20 kg		

Blandet

Programmeringsmuligheder for maskinparameter med Flash Key, USB-nøgle eller valgknap. Område for betalingssystem NRI G13 eller lignende. Protokoller: seriel, udøvende, MDB. Datasamling med Flash Key (se 09.06.)

Anmærkninger

Toleranceområdet for vand- og strømforsyning for en god og regelmæssig drift af maskinen **C307 SPEED** er:

- Vand:
- Samlet hårdhed:
 - anbefalet konduktivitet:
- (*) ved højere hårdhed skal der anvendes et kalkfilter
- Strøm:
- Nominel spænding:
- Omgivelser (ved opbevaring og drift):
- Temperatur:
 - relativ luftfugtighed:
- Strømforbrug:
- Ydelse (salgsfase):

fra 10 ° f til 25 ° f (*)
400 µS @ 20 °C

+ 10 % / - 15 %

5 °C ÷ 35 °C
maksimal 80 %

l: 360 Wh

Alle data iht. protokollen EVA-EMP Energy Measurement Protocol fås på forespørgsel i fuldt omfang.



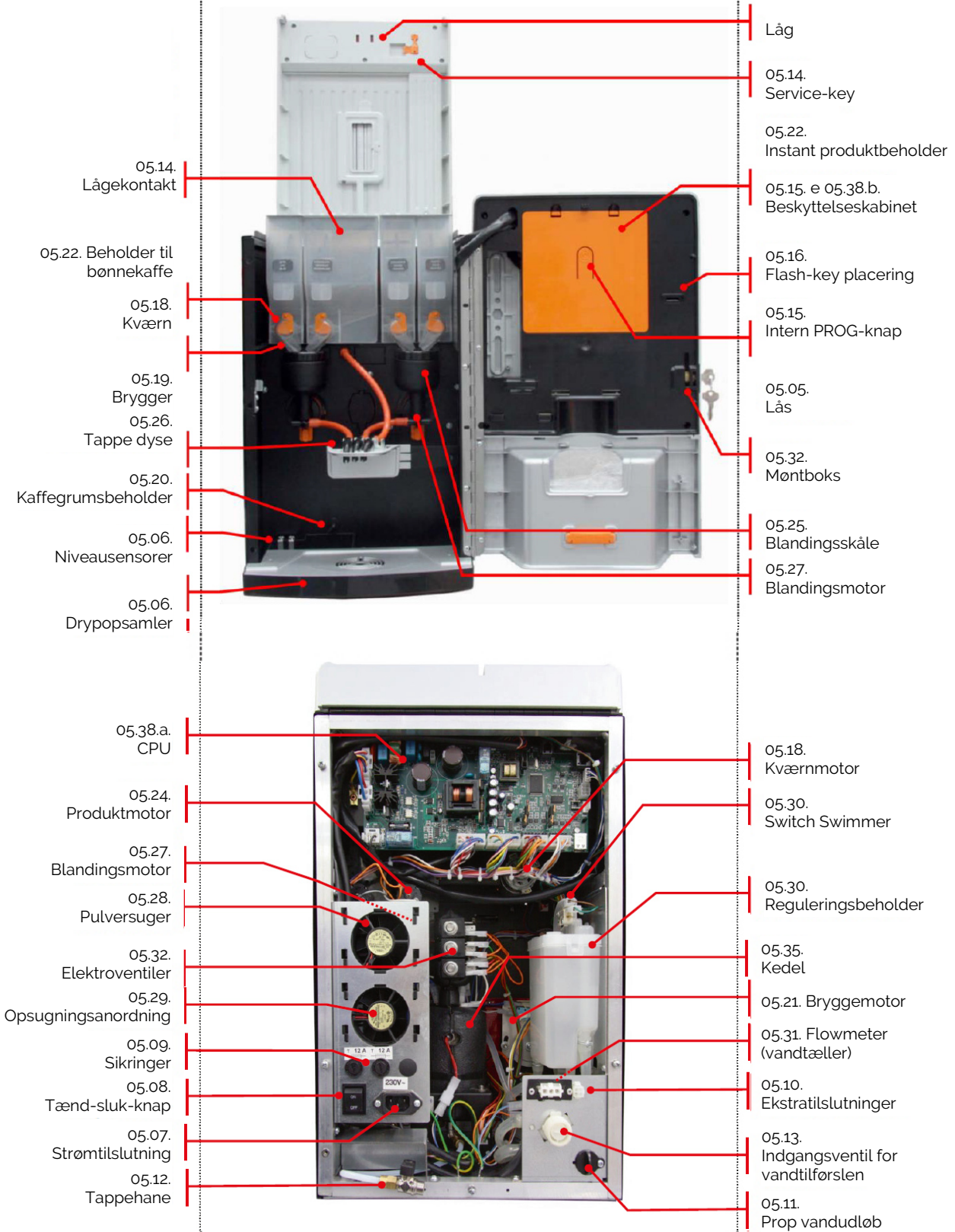
Ledningen, som medfølger ved leveringen af maskinen, må ikke modificeres. Dersom den går tabt eller beskadiges må kun dertil uddannet og kvalificeret personale udskifte den med originalkomponenter.

Forsikr dig om, at strømforsyningen leverer den påkrævede strøm til maskinen.

En god jordledning er ikke alene lovmæssigt påkrævet til beskyttelse af brugeren og andre, som betjener maskinen, men sørger også for den korrekte strømforsyning:

C307 SPEED

Instant



Automaten Rhea **C307 SPEED** er udviklet specielt så den er let at betjene for alle brugere og det kræver ingen specielle færdigheder at forberede drikkevarer på maskinen.

Maskinen kan tilberedning drikkevarer baseret på fødevarerblandinger kombineret med vand under de foruddefinerede temperaturer. Korrekt brug af automaten i lukkede rum og ved almindelig betjening forudsætter omgivelsestemperaturer imellem 5° C og 35° C og en lufttemperatur på maks. 80%.

Der må kun anvendes produkter, der er beregnede til maskinen.

Forberedelsen af drikke påbegyndes med et kort tryk på en af knapperne (se 05.02.). Forsikr dig forud for trykket på knappen om, at der er placeret en kop under tappehanen. Gør eventuelt brug af kopholderen (se 03.07.).



05.02. Valgknap

Tapning af drikkevarer sker med et tryk på en knap og forudsætter at lågen er lukket. Under tapningen lyser knappen. I programmeringsmodus (se 09.) kan knappernes funktioner ændres og dermed maskinparametrene. Nummereringen af knapper er stigende fra venstre. 1, 2 etc.

05.03. Display

Displayvisningerne informerer anvender eller bruger om automatens funktionsstatus.

05.04. Tapning

Automaten **C307 SPEED** har en fast drikkevaretap ved koppladsen.

05.05. Lås

Låsen sikrer, at lågen er blokeret. Låsen er markeret med et ID-nummer.

05.06. Dryppopsamler

Til opsamling af dråber, der kommer ud af hanen og eventuelt overskydende vand fra reguleringsbeholder eller NI Boiler. Den skubbes ind i den nederste del af kabinettet foran og består af en skuffe og en afdækningsrist, der kan rengøres under rindende vand. En elektrisk kontakt kontrollerer mængden i beholderen (se 11. og 13.01.).

05.07. Strømtilslutning

Bag på kabinettet befinder der sig en sokkel med tre strømklemmer til ledninger.

05.08. Tænd-sluk-knap

Her kan du tænde og slukke for maskinen.

05.09. Sikringer

Anbragt ved nettets strømforsyning for at beskytte maskinen (se 03.10.). Sikringerne må kun udskiftes af en fagmand.

05.10. Ekstratilslutninger

Gør det muligt at tilslutte yderligere moduller til en **C307 SPEED** til strømnettet.

05.11. Prop Vandudløb

Muliggør tømning via silikoneslangen af reguleringsbeholder eller NI Boiler (se 13.08.).

05.12. Tappehane

Åbnes for at tømme vandet ud af trykleden (se 13.08.).

05.13. Indgangsventil for vandtilførslen

Vandtilførselens indgangsventil er kun at finde på R-maskiner og er udstyret med oversvømmningsbeskyttelse, der spærrer for vandtilførslen i tilfælde af tekniske uheld. Ved den elektriske tilslutning kan der parallelt også tilsluttes en dykpumpe (se 03.03.).

05.14. Lågekontakt

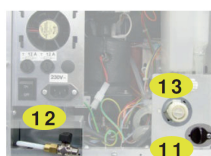
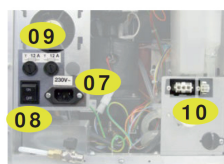
Afbryder strømforsyningen til enheden når lågen åbnes.

Forsigtig!

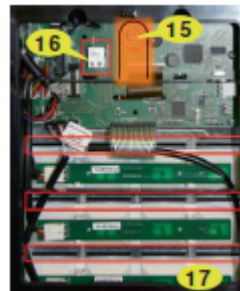
nogle komponenter er fortsat forbundet til strømmen
fortsæt med stor forsigtighed



Anvende servicenøglen for efter behov også at kunne tænde maskinen når lågen står åbent.
Nøglen ligger i et rum i låget.



- 05.15. interne knapper (PROG) På det orangefarvede beskyttelseskabinet på lågens inderside finder du en knap til maskinens programmeringsenhed (PROG).
- 05.16. USB-nøglen placering På displaykortet bag på det orangefarvede kabinet på lågens inderside kan USB-nøglen placeres.
- 05.17. Placering af skiltet Under det orangefarvede beskyttelseskabinet på lågens inderside er produktskiltene placeret. Skiltene sættes ind i holderne i overensstemmelse med maskinens konfiguration (se 13.13.).
- 05.22. Produktbeholder Instant-beholderen fordeler indholdet i den derunder placerede skål. En spiralskrue i produktmotoren skubber instant-produktet hen til en slisk. Beholderen kan udstyres med et hjul og en fjeder for at sikre en jævn fordeling af produktet. Udgangen kan have standardstørrelse eller være reduceret og har en lukkemekanisme. Beholderen til bønnekaffe (klokken) har en lukkemekanisme, man trækker ind imod sig selv inden man løfter beholderen. Produktet beskyttes af en beholder med låg. I modeller uden tilslutning til vandforsyningen (se 01.01) sker forsyningen via en vandbeholder. Beholderen fyldes via et låg øverst i maskinen.



Forberedelse

Transport



Transport og opstilling af automaten må kun gennemføres af dertil specialuddannet fagpersonale. Under transport må maskinen aldrig stå på hovedet og der skal altid tages højde for pilene på emballagen.

Forsigtig!

Det er vigtigt at omgås maskinen forsigtigt for at undgå at nogen kommer til skade. På grund af maskinens vægt anbefales det at bruge en løfteplatform ved meget lav hastighed.

Udpakning



- Bevæg maskinen helt hen til opstillingsstedet.
- Skær begge kunststofrem over.
- Fjern den yderste emballage.
- Fjern drypopsamleren.
- Træk beskyttelsesposen opad og ud over maskinen.
- Løft maskinen op og placer den på det tiltænkte sted.

Forsigtig!

Emballagen må ikke opbevares i nærheden af personer, der ikke har nogen autoriseret adgang til området, især ikke børn, idet emballagen udgør potentiel fare. Bortskaffelse af emballage-materialet må kun ske igennem de dertil autoriserede myndigheder.

Opstilling



Maskinen skal opstilles et sted, hvor den står godt og sikkert og på et underlag, der kan bære maskinens vægt (se 03.02.). Der skal være tilstrækkelig luftcirkulation og det skal være let at komme til maskinen og bruge den. Desuden skal der være god plads mellem væg og maskine.

Underlaget må maksimalt have en hældning på 2°.

Det anbefales at underlaget er let at rengøre og, at det er vandafvisende for at gøre det lettere at fjerne produkter, der under brug lander udenfor maskinen.

Forberedelse

Når maskinen er placeret på rette sted:

- Klip båndet over, der holder nøglen fast til risten i drypopsamleren.
- Stik nøglen i låsen (se 05.05.) og drej den for at åbne lågen.
- Tag dokumenterne og skiltene ud.
- Ledningen til strømmen og hydraulikforbindelsen tages også ud. Sidstnævnte bruges som tilslutning til vandforsyningen.
- De fire fødder skrues fast på de nederste hjørner af kabinettet og den korrekte hældning indstilles.
- Maskinens låg fjernes og produktbeholderens transportsikring fjernes.
- Skiltene placeres. Husk at tage højde for rækkefølgen, som er fastlagt i valgmulighederne for maskinens konfiguration (se 04.02.).

Tilslutninger

Vand

Først og fremmest er det vigtigt at undersøge om det anvendte vand lever op til kravene for brug i fødevarer.

Vandet skal undersøges for at om det lever op til hygiejnekravene og om det ligger indenfor acceptabel hårdhedsgrad. Eventuelt er det nødvendigt at få foretaget undersøgelserne i et laboratorium.

Hvis nødvendigt anvendes et kalkfilter for at skåne maskinkomponenterne, som udskiftes regelmæssigt iht. angivelser fra producenten.

Hernæst er det vigtigt at undersøge om trykket i ledningen lever op til angivelserne (se 03.03). Dersom de afviger fra angivelserne anvendes der en pumpe eller en reduktionsventil. Det anbefales at bruge en hane til at adskille maskinen fra vandforsyningen. Forbindelsen til vandforsyningen oprettes på følgende måde:

- Ny slange
- Materiale beregnet til fødevarer
- I hht. "IEC 61770 Electric appliances connected to the water mains"
- Velegnet til driftstryk.

Dersom der ikke medfølger en slange til maskinen eller dersom den skal ombyttes, er det vigtigt at forsikre sig om, at slangen har ovenstående egenskaber.

Sørg for at beholderen er placeret korrekt i maskiner med intern vandbeholder og påfyld beholderen.

Du finder information om drikkevandskvalitet under "drikkevand til mennesker" på hjemmesiden:

[http://eur-lex.europa.eu/
directive98/83/Eof03/11/1998](http://eur-lex.europa.eu/directive98/83/Eof03/11/1998)

Strøm

Bemærk bestemmelserne for strømtilslutning, særligt hvad angår jordforbindelse, og tilslut maskinen til strømmen, uden adapter, stikdåse eller forlængerledning. Anvend udelukkende ledningen, som medfølger med maskinen. Det anbefales at montere en kontakt imellem strømmettet og maskinen.

Det anbefales at bruge installering af en fejlstrømafbryder med op til 30 mA, som ved afvigende strøm aktiveres og adskiller maskinen fra strømmen og dermed forhindrer risici for kortslutninger så vidt muligt.

Forsigtig!

Det er vigtigt at tage højde for at ledningen til maskinen er lang nok og lever op til gældende bestemmelser (se 03.03.). Brugeren skal følge angivelserne på typeskiltet nøje.

Sæt stikket i stikkontakten (se 05.07.) og stik først derefter stikket i den kontakt på maskinen, hvor den hører hjemme.

For at sikre korrekt og sikker konfiguration af elektriciteten anbefales det at følge anvisningerne på følgende hjemmeside:

[http://eur-lex.europa.eu/
directive2006/95/ECof12/12/2006](http://eur-lex.europa.eu/directive2006/95/ECof12/12/2006)



Første ibrugtagning

Forord

Efter at maskinen er pakket ud, placeret godt og stabilt på arbejdspladsen, er blevet tilsluttet og forsynet med vand og strøm (maskine A) gennemgås funktionerne og, det undersøges hvorvidt maskinen er klar til ibrugtagning.

Før brugen af maskinen og produkterne indledes er det vigtigt at vaske hænderne grundigt med vand og sæbe. Der anvendes udelukkende drikkevand til rengøring af maskinens komponenter.



Skridt for skridt

Først åbnes lågen og låget og maskinen tændes på tænd-sluk-knappen (se 05.08.).



Forsigtig!

En kande placeres under hanen.

Drej nøglen i lågekontakten (se 05.14.)



Forsigtig!

Maskinen er tilsluttet strømmen og klar til drift. Bryggerens bevægelige komponenter bevæges med stor forsigtighed.

Efter montering hældes det vand, som er blevet tappet i forbindelse med testen, ud. Ved første ibrugtagning skal hele vandkredsløbet først sættes i gang. Hertil fyldes maskinen med vand og på displayet vises en tekst:

Vent nogle sekunder indtil vandet kommer ud af tappehanen. Vandet afbrydes automatisk og på displayet vises en tekst:

Nu påbegyndes den fase, hvor vandet opvarmes i trykleden (eller i IN Boileren) på den forudindstillede temperatur (se 09.01. E.). Efter denne fase vises følgende besked i displayet:

Skyl

Transport, opbevaring og installeringsbetingelser giver ikke mulighed for umiddelbar ibrugtagning af automaten og forud for brugen anbefales det at gennemføre en komplet skyllecyklus.

Tryk på programmeringsknappen (se 05.15.). På displayet vises følgende information:

Forsigtig!

Maskinen er forbundet til strømforsyningen og klar til ibrugtagning. Bryggerens bevægelige komponenter bevæges med meget stor forsigtighed. En kande placeres under hanen. For hver skyllecyklus afgiver maskinen en fastlagt mængde vand.

Tryk på "4" for at skylle vandkredsløbet (trykkel, slanger, skåle etc.). På displayet vises beskeden:

☐ Med knap "1" sendes vandet ud af bryggeren. Med knap "2" og "3" sker det igennem instant-skålen og varmtvandsslagen, hvorfra produktet hældes ned i koppen. Med knap "8-pb" gennemføres en sanitær skylning af enheden (se 09.04.).

☐ Ved I-modellen hælder knap nr. "1" og "2" vand i de tre skåle. Knap "3" fører varmt vand igennem afløbsslagen, ned i koppen.



bitte Warten ...
füllt Wasser

BITTE
WARTEN

INSTALLATION
LAUEFT...

ende
installation

bitte warten
temperatur

cp coffee start
Espresso

1- PROGRAMMIERUNG
2- ZAEHLER ALLE

3- TESTV. 4- SPUEL.
5- ZAEHLER SERV.

spuelung taste:
1-2-3 8-pb

Gentag dette skridt flere gange for at være sikker på at skylningen af hele vandkredsløbet er gennemført for maskinen. Under skylningen vises følgende besked i displayet:

SPUELUNG N
LAEUFT

Sluk for automaten med nøglen. Fastgør nøglen i holderen (se 05.14.). Sluk også på tænd-sluk-knappen på maskinens bagside (se 05.08.).

Bland en antibakteriel desinfektionsblanding på klorbasis i overensstemmelse med vedlagte anvisning til produktet. Adskil og læg følgende komponenter i blandingen: den adskilte produktbeholder, blandingsskålene, vingehulene og silikoneslangerne til produktudløbet. Den påkrævede tid til desinfektion er angivet på det antibakterielle produkt. Herefter tages komponenter op ad vandet og tørres grundigt med en klud og sættes igen ind i maskinen. Luk sliskens skyder til instant-beholderen og påfyld beholderne med de produkter de er tiltænkt til (se 04.). Indsæt herefter skiltene på de pågældende beholdere. (Ved E-maskiner) påfyldes kaffeklokken med kaffebønner. Luk beholderen og kaffeklokken med det øverste låg.

Nu åbnes skyderen til produktsliskerne (se 05.22.) og (ved E-maskiner) kaffeklokken (se også 12.).

På følgende hjemmeside finder du information om korrekt rengøring og korrekt håndtering af fødevarer:

[http://eur-lex.europa.eu//
regulation2004/852/E_of_29/04/2004](http://eur-lex.europa.eu//regulation2004/852/E_of_29/04/2004)

Lås låge og låg med nøglen (05.05.) og placer nøglen et sikkert sted.

Tænd for maskinen på hovedkontakten. På displayet vises følgende i angivne rækkefølge:

Espresso
BITTE
WARTEN
bitte warten
temperatur

Indtil den forudindstillede værdi (fra fabrikken) for vandtemperaturen i trykledlen eller i IN Boileren er nået.

Efter afslutning af opvarmningsfasen af vandet i trykledlen er maskinen klar til gratis betjening og i displayet vises skiftevis ventebesked:

Espresso

I dette menupunkt får du et overblik over hele det drikkeudvalg maskinen kan byde på. Identifikation sker iht. EVA-DTS-standarder:

- VA 102
Salgsmængde i alt (værdien kan ikke nulstilles)
- VA 104
Salg siden sidste nulstilling
- VA 101
Indtjening i alt (værdien kan ikke nulstilles)
- VA 103
Indtjening siden sidste nulstilling
- VA 202
Tests i alt (værdien kan ikke nulstilles)
- VA 204
Tests siden sidste nulstilling
- VA 302
Mængde gratissalg i alt (værdien kan ikke nulstilles)
- VA 304
Mængde gratissalg siden sidste nulstilling
- CA 201
Sum kontakt i alt (værdien kan ikke nulstilles)
- CA 203
Sum kontantkøb siden sidste nulstilling
- CA 202
Vælg kontantkøb i alt
- CA 204
Vælg kontantkøb siden sidste nulstilling
- CA 305
Kontantindtjening i alt
- CA 301
Kontantindtjening, partiel
- DA 401
Indlæst pengebeløb på RFID-kort
- DA 402
Pengebeløb siden sidste nulstilling på RFID-kort
- DA 201
Sum salg med RFID-kort i alt
- DA 203
Sum salg med RFID-kort siden sidste nulstilling
- DA 202
Vælg salg med RFID-kort i alt
- DA 204
Vælg salg med RFID-kort siden sidste nulstilling
- LA 1* 1
Vælg solgte med standardpris
- LA 1* 2
Vælg solgte med "Happy"-pris
- PA 403
Gratisvalg

ZAEHLER GESAMT	00
ZAEHLER GESAMT PERIODE	00
ZAEHLER EURO	0,00
ZAEHLER EURO	ZAEHLER EURO
ZAEHLER TEST	00
ZAEHLER TEST PERIODE	00
ZAEHL FREI VERK.	00
ZAEHL FREI VERK. PERIODE	00
BAR VERKAUF	0,00
BAR VERKAUF PERIODE	00
BAR VERK. STUECK	00
BAR VERK. STUECK PERIODE	00
KASSE GESAMT	0,00
KASSE GESAMT PERIODE	0,00
KARTENGUTHABEN N	0,00
KARTENGUTHABEN N PERIODE	0,00
KARTENUMSATZ N	0,00
KARTENUMSATZ N PERIODE	0,00
KARTE VERKAUF N	00
KARTE VERKAUF N PERIODE	00
ZAEHLER WAHL N	00
ZAEHLER WAHL N HAPPY	00
ZAEHLER WAHL N FREI	00

Fejl Meddelelser Viser registreringer af de sidste tyve fejlmeldinger for maskinen. Du kan scrolle igennem fejlmeldingerne med knap "2" og nulstille listen med knap "4" (se 11.).

Produktmåler

For hver motor kan der angives en varighed i sekunder, der måler tiden under afgivelse af produktet. Når tiden er gået efter du har valgt et produkt vises "Valg ikke muligt". Denne mulighed er deaktiveret fra producentens side og maskinen underligger ingen begrænsninger.

Denne funktion er mulig:

- **Manuel:** Operatøren programmerer værdierne med maskinens tastatur. Til programmering af tiden for de enkelte produktmotorer ændres variabelen med knap "4" og "5". Efter den ønskede tid er indtastet trykkes der på knappen "PROG"; værdien kopieres ind i parenteser på venstre side af displayet. Programmeringen lukkes som du plejer.

Bemærk at der kan programmeres en advarselstærskelværdi, der udløser en alarm i form af tekst på displayet og som ikke påvirker maskinens drift.

Efter tiden udløber kan operatøren beslutte om tapningen af valgmulighederne for de enkelte produkter skal spærres.

- **Halvautomatisk:** som ovenfor vist men med aktivering af RFID-kortet.
- **Automatisk:** værdierne kan kun ændres med et programmeret RFID-kort.

Tæller-servicer

I denne parametergruppe indstilles nogle tællere med knap "2". Indstillingen medfører, at der udløses en alarmmeddelelse efter en bestemt tidsperiode, som angives under programmeringen (med knap "4" og "5" og knap PROG gemmer du):

- Tapning forud for næste udskiftning af patronen i et eventuelt eksternt filter. Når der er 500 tapninger tilbage vises meddelelsen "SKIFT VANDFILTER" i displayet. Når der ikke er flere tilbage vises "SERVICE VANDFILTER" og driften af maskinen afbrydes.
- Espresso-tapning forud for næste vedligeholdelse af brygger (se 12.02.). Når der er 5 tapninger tilbage vises meddelelsen "RENGOR BRYGGER". Når der er 0 tilbage vises "SERVICE RENGOR BRYGGER" og drift af maskinen afbrydes.
- Espressotapning forud for tømning af kaffegrumsbeholder (se 13.02.). Når tælleren når op på 5 vises meddelelsen "FJERN KAFFEGRUMS" og når den når 0 afbrydes drift af maskinen og følgende meddelelse vises på displayet: "SERVICE KAFFEGRUMS".

"Tael"

Med muligheden "Tael" vises informationerne om de tappede produkter på displayet, se 09.01.h.

"Test "

Gør det muligt at tappe produkterne gratis fra maskinen. Tapningen under denne funktion tælles enkeltvis (se 09.01. h.).

"Skylning"

Med denne mulighed og tryk på knappen "1", "2" eller "3" afgiver maskinen den indstillede mængde vand til skylning af det enkelte kredsløb (se 08.03).

Vises på displayet:

Ved E-modeller muliggør en speciel skyllecyklus desinficering af bryggeren med specifikke produkter i tab-form. Når lågen står åben og maskinen er tændt (service nøgle) åbnes programmodus. Efter tryk på knappen "4" og "8" vises følgende på displayet:

Forsigtig!

Maskinen er tilsluttet til strømmen, bryggerens bevægelige komponenter er i bevægelse. Vær yderst forsigtig!

Placer en kop under tappehanen og lad en tab glide ned i bryggerbeholderen. Tryk på knap "1", vent til skyllecyklus afsluttes automatisk.

I nogle af modellerne er der installeret en speciel skyllecyklus, der indebærer forskellige fastlagte skridt, der skal følges på displayet, som for eksempel:



TEST VERKAUFT

spuelung taste:
1-2-3 8= pb

SPUEUNG N
LAEUFT

Programmablauf
Brueher 1= START

Reinigungstab
eigeben 4= start

Einweichpase
3 = weiter N

Durchspuelung N
mal N/N

"Tæller service"

Udfører samme funktioner som under 09.01 ø.

Fejlafhjælpning

Nogle fejl udløser en fejlmelding, der vises på displayet. Der medfølger nogle generelle meddelelser i forbindelse med en fejlmelding.

Teknisk fejl

Forholdsregler/anmærkninger

Årsag

OFF 2	Forbindelse imellem maskinen og betalingssystemet kontrolleres. Strømforsyning, programmering (se 09.01. f.) og betalingssystemet kontrolleres. Der vises enten OFF 2 E (executive) eller OFF 2 M (mdb).	Ingen kommunikation imellem maskine og betalingssystem
OFF 3	Maskinen slukkes og drypopsamleren tømmes (se 13.01).	Drypopsamleren er fuld
OFF 5	CPU-kortets EARAM er beskadiget. CPU-kortet udskiftes (se 05.38.a).	Ingen lagring af data
OFF 6 eller OFF 6 A	Vandtilførselens elektroventil er aktiveret (vandtilbagestrømning fra trykkel overløb) eller ude af drift. Det interne filter er tilstoppet. Ingen/utilstrækkelig mængde vand fra vandforsyningen. Indsnævring, vandforsyningens kredsløb lukket. Kan forekomme ved første ibrugtagning med helt tom reguleringsbeholder, der her har brug for mere tid til påfyldning end normalt (se 05.13.).	Påfyldning af IN Boiler eller reguleringsbeholder tager for lang tid
OFF 6 B	Der er ingen kontrolinstans, der forbinder efterfyldningen af vand med drikkevaretap. Hvis der følger flere vandefterfyldninger uden, at der kan tappes produkter, udløses fejlmelding 6B. Vandkredsløbet undersøges for utætheder.	Efterfyldning af vand uden drikkevaretapning
OFF 7	Der er indstillet en maksimal driftstid for bryggepumpen. Efter den overskrides udløses fejlmelding 7. Vandkredsløbet undersøges for om det er fuldt ud funktionelt. Volumetæller, pumpe, trevejs elektroventil...Bryggebeholder og bryggerens øvre og nedre filter. Mængde og den malede kaffes finhed skal udløse en bryggetid på 10-15 sekunder.	Bryggetid af espresso tager for lang tid (E-maskiner)
OFF 8 A	Undersøg om elektricitet og mekanik i omskifteren til styring af bryggerrotation, styreknastr, rotationsmotor og krumtapmekanisme er i orden.	Bryggeren er placeret forkert (E-maskiner)
OFF 8 B	Sørg for at maskinen er placeret korrekt (ved beskyttelsesvæg), sørg for at maskinens Micro Switch, der aktiveres når enheden tændes, fungerer korrekt.	Ingen brygger (E-maskiner)

OFF 9	Den maksimale maletid kontrolleres. Når tiden overskrides aktiveres fejlmelding g. Ingen kaffe, klokkens skyder er lukket. Slitage, maleværket er i for høj grad lukket.	Maletiden for lang (E-maskiner)
OFF 10	Dataene i EARAM er ikke kompatible med driften af maskinen eller er blevet slettet. De integreres påny. CPU-kortet sættes ind i maskinen (se 05.38. a).	Programmeringsdataene er gået tabt
OFF 14	Der gennemføres en kontrol, der fastlægger et bestemt antal enheder efter vandefterfyldningen. Hvis det ikke sker udløses fejlmelding 14. Undersøg den eksterne vandforsyning (se 03.03.) og maskinens vandkredsløb (slanger, pakninger...).	Ingen vandefterfyldning
OFF 16	Undersøg display-kortet (se 05.38.b).	Displaykort
OFF 17	En af knapperne i valgtastaturet fungerer ikke (kortslutning). Årsagen kan skyldes teknikerens for intensive brug under programmeringsarbejdet (se 05.02. og 09.01.a).	Valgtastaturet er ude af drift
OFF 24 A	24VDC-forsyning overskrider grænseværdien. CPU-kortet indsættes (se 05.38.a).	24VDC-strømtilslutning for høj
OFF 24 B	Hvis det sker når maskinen tændes efter at have været i brug i længere tid er det nok at slukke og tænde maskinen igen. Hvis der stadig ikke er nogen strømtilførsel skal grunden hertil findes: en 24V-aktuator kan være defekt (blander- eller produktmotor, ventil v/vandindtag). Vekselstrømforsyningen ved kortindgangen undersøges. Spændingsregulatoren kan muligvis være beskadiget. CPU-kort udskiftes (se 05.38.a).	24 VDC manglende eller utilstrækkelig strømtilførsel
OFF 31 A	Trykkeltemperatur har overskredet den programmerede værdi (se 09.01.e). Temperatursonden udskiftes. CPU-kortets aktuator fungerer ikke korrekt. CPU-kortet udskiftes.	Vandtemperatur for høj (E-maskiner)
OFF 31 B	Temperatursikringen er aktiveret (Clicsons, termosikringer...). Nulstilles eller udskiftes. Ingen forsyning eller modstand defekt. Tilslutninger og modstandens stabilitet undersøges og udskiftes hvis nødvendigt.	Vandtemperaturen er for lav (E-maskiner)
OFF 31 C	Temperatursonden afbrudt. Tilslutning på kortet, installering af ledninger. Ledning imellem sonde og CPU-kort undersøges for afbrydelser eller sonden udskiftes.	Temperatursonde (E-maskiner)
OFF 33 A, B, C	Samme type fejl som i 31 A, B og C, hvor der er taget udgangspunkt I-maskiner.	(I-maskiner)

Vedligeholdelse

Vedligeholdelse

Maskinen **C307 SPEED** kræver ikke nogen særlig vedligeholdelse under drift. En regelmæssig og grundig generel rengøring hjælper til at opretholde maskinens drift, forebygge skader og sikre en høj kvalitet af drikkevarerne fra maskinen. Rengøringsintervallerne er stærkt afhængige af antallet af tappede drikkevarer og det anvendte vands hårdhed (brug afkalker) og skal være i overensstemmelse med maskinens driftsbetingelser.

Den beskrevne procedure har til formål at forhindre vækst af bakterier i den del af maskinen, der er i direkte berøring med fødevarerne. Det sker ved at de produktførende komponenter, der er i direkte kontakt med drikkevarerne, holdes rene. Det anbefales at rengøre de nævnte komponenter efter opsætningen af maskinen med rigeligt lunkent vand.

Brugen af et antibakterielt middel udviklet til fødevarer og sikring af høj hygiejne medfører grundig rengøring. De rengjorte komponenter tørres af med en ren klud og komponenterne sættes ind i maskinen igen.

Se internetsiden:

http://ec.europa.eu/food/food/biosafety/hygienelegislation/index_en.htm

På denne hjemmeside finder du anbefalinger fra Europa-Parlamentet for korrekt og sikker omgang med ernæringsprodukter, se også:

<http://eur-lex.europa.eu//regulation2004/852/ECof29/04/2004>

Forud for påbegyndelsen af vedligeholdelse af maskinen skal brugerne med tydelige informationer gøres opmærksom på, at maskinen ikke kan betjenes og, at de skal tage afstand.



Forsigtig!

Maskinen må ikke rengøres med vandstråler.

Forud for betjeningen af maskinen og produkterne skal du vaske dine hænder grundigt med vand og sæbe.

Der anvendes udelukkende drikkevand til vask.

Komponenterne må kun rengøres med lunkent, rindende vand.



En gang om ugen

Maskinen slukkes. Maskinen adskilles fra strømtilslutningen og undersøges nøje for slitage. Den integrerede strømtilslutning undersøges nøje for om den er stabil og effektiv.

Det eksterne kabinet

Der anvendes en blød klud, der er opvredet i lunkent vand. Kun hvis det er nødvendigt anvendes et neutralt, ikke-skummende rengøringsmiddel.



Forsigtig!

Der anvendes kun neutralt rengøringsmiddel. Ikke skuresvampe, stålsvampe, aggressive eller skummende rengøringsmidler eller andre vaskemidler, kogende vand eller syre.

Tappeenheden

Drypopsamleren tages ud, det øverste gitter fjernes og begge dele rengøres med rigeligt vand "A". Drypopsamler og dyseholder rengøres "B".

Produktslisken

Slisken fjernes fra produktbeholderen og rengøres i rigelige mængder lunkent vand (produktsliskerne er fastgjort med bajonetlukninger "C").

Tappesystem

Håndtaget, der fastgør skålene, løsnes ved at dreje dem i urets retning "D", tappedyserne fjernes "B", skåle og pulversugering trækkes ud af maskinen. Komponenterne vaskes i rigelige mængder lunkent vand.

Maskinens indre sider og bund

Alle rester eller aflejringer på maskinens inderside fjernes og fladerne aftørres med en fugtig klud.

Lågens inderside

Alle rester og aflejringer på lågen fjernes, særligt dem som er tæt på tappeområdet.

En gang i måneden

Opsugningsanordning og pulversuger

Undersøg nøje om rotorerne til de to opsugningsanordninger er frit bevægelige. Undersøg om forbindelseslangen imellem pulveropsugning og opsugningsbeholder er ren og uden produktaflejringer "E".

Produktbeholder

Sliskerne lukkes, beholderen fjernes fra maskinen og rengøres udefra. Kontaktfladen rengøres grundigt for at fjerne eventuelle produktrester.



En gang om året

Tappesystem	Pakningen på blandingssskålens sokkel udskiftes. Blanderens pumpehjul trækkes ud imod dig selv og tages ud. Pakningen på blandingsmotorens aksel udskiftes "I".
Produktbeholder	Produktbeholderen tages ud af maskinen. De enkelte dele adskilles fra hinanden og rengøres grundigt "L".
Opsugningsbeholder	Skålen fjernes, opsugningsbeholderen tages ud "M". Rengøres i rigelige mængder lunkent vand.
Silikoneslanger	Undersøg at vandslangerne er ubeskadigede og transparente. De udskiftes hvis nødvendigt.
Kedel	Kedlen tømmes via afløbsslangen. Fjernes fra maskinen, låget tages af og skålene rengøres og eventuelle aflejringer på bunden fjernes. Eventuelle kalkaflejringer fjernes fra de aktive elementer. Temperatursonde, varmelegemer, niveausonde, bølgende rotationspumper,...
Trykkedel	Trykkedlens komponenter tages ud. Trykkedlen og elektroventilblokken adskilles fra hinanden og O-pakningsringen undersøges. Vandkredsløbet for instant- og espresso-udløb rengøres. Udløb fra elektroventilens tredje slange undersøges og rengøres for al snavs og aflejringer. Reguleringsbeholderens skål tømmes og rengøres.
Afbrudt brug	Dersom maskinen for en længere periode ikke vil være i brug, gennemføres følgende:
Midlertidig opbevaring	<ul style="list-style-type: none">- Ved E-maskiner gennemføres afinstalleringscyklus (se 09.01.f).- Ved I-maskiner stilles bryggerens vandtemperatur på nul.- Vand- og strømtilslutning adskilles.- Ved I-maskiner tømmes kedlen.- Drypopsamler og intern vandbeholder tømmes.- Produktbeholder tømmes og rengøres.- Indre og ydre flader rengøres med en fugtig klud.- Maskinen tildækkes med et klæde.- Maskinen placeres på et beskyttet, sikkert sted, der har en konstant temperatur, der ikke er under 5°C og opbevares ved over 80% luftfugtighed.
Definitiv opbevaring	Hvis maskinen endegyldigt tages ud af drift og bortskaffes skal maskinen adskilles om ovenfor beskrevet og de enkelte komponenter skal sorteres iht. deres beskaffenhed. Det viste symbol henviser til, at maskinens enkeltkomponenter ikke må bortskaffes som husholdningsaffald, men skal bortskaffes på en genbrugsstation for elektroniske maskiner. Se retningslinjerne 2002/ 96/ EF og de angivelser, der er at finde i retningslinjerne.




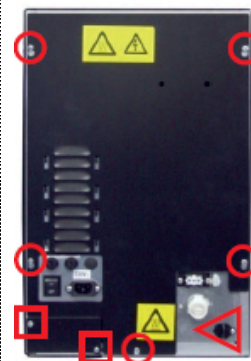
Du finder den komplette tekst med de europæiske direktiver omkring dette emne på følgende hjemmeside:

<http://eur-lex.europa.eu/directive2002/96/ECof27/01/2003>



Hjælp

Drypopsamler tømmes	Drypopsamleren sidder i maskinen og holdes fast til kabinettet i nogle indhak. Træk drypopsamleren ud imod dig selv for at tage den ud af maskinen.
Kaffeklokken fjernes Instant-beholderen fjernes	Den orangefarvede skyder trækkes udad og kaffeklokken løftes op. Lukningen til tappeslisken lukkes i og beholderen løftes lidt op før du trækker den udad imod dig selv. Ved montering sættes det bagerste håndtag i motoren og den nederste stift i åbningen. Produktsliskerne fjernes fra beholderne ved drejning i mod urets retning.
Adgang på bagsiden	<p style="text-align: center;">Forsigtig! <u>Forsikr dig om, at stikket er trukket ud ad stikkontakten</u></p>
	De fem fastgørelsesskruer på metalpanelet skrues ud (O), panelet løftes lidt op og tages ud. Nu er alle maskinens indre komponenter tilgængelige.
Fjern vandet	Ved e-maskiner placeres en spand under maskinens opstillingssted, maskinens ryg fjernes og reguleringsbeholderens lukkeprop fjernes ved at skrue skruen ud (◀), du får adgang til bryggerens tappehane ved at skrue de to skruer ud (◻), åbne hanen og aktivere forløbet "afinstallering" (se 09.01.f.); ved I-maskiner fjernes proppen til kedlens afløbsslange og vandet løber ud.
Udskiftning af O-ring skåle	Silikoneslangerne fjernes fra tappeenheden. Den orangefarvede ring drejes i urets retning. Træk skålen ud imod dig selv og fjern blanderens pumpehjul fjernes. W-ringen i motorakslen, pakningen i vandtilførslen til skålene og selve skålens pakning er nu tilgængelige.
Blandingsmotor O-ring skåle	Produktudløbets silikoneslanger fjernes. Den orangefarvede ring drejes i urets retning. Skålen trækkes ud imod dig selv. Krydsskruen skrues ud og motoren tages ud. Ledningen til strømmen kan fjernes uden værktøj.
Produktmotor O-ring skåle	Produktbeholderen fjernes. Bagerst i maskinen adskilles de to ledninger fra motoren og motorkabinettet trækkes nedad ud af bajonetfastgørelsen. Ledningen til strømmen kan fjernes uden værktøj (tag højde for polingen)
Vand- og produkttider fastlægges	Tiderne angivet i tabel 10.01. er generelle angivelser for en funktionel tid og produktudløb. Du kan ændre kopstørrelsen (ændring af "tid vand N") og den pågældende smag (ændring af "Produkt N"). Vær opmærksom på, at udløbstiden for instant-produkter altid er kortere end for vand.
Indsæt skilte	Lågen åbnes og med en forsigtig åbning af de to fastgørelsesslanger fjernes det orangefarvede beskyttende kabinet. Skiltene indsættes i overensstemmelse med maskinens konfiguration.



Programmering af hastighedsreduktioner	Tapningen starter fra det øjeblik, hvor brugeren trykker på en af valgknapperne. Den rækkefølge hvormed instant-produkterne tilføres beholderen afhænger af indstillingen af hastighedsreduktion (fx bliver produktet med værdien 0 tilført beholderen før produktet med værdien 40, som tilføres 4 sekunder efter der er blevet trykket på knappen). Det er vigtigt at være særligt opmærksom på forsinkelsen af selve produkterne i forhold til vandet, der fortynder indholdet i beholderen. Det er vigtigt at tage højde for bortset fra ved instants-kaffe, hvor det forholder sig omvendt, og hvor vandet først tilføres og dernæst produktet for at førstnævnte blandes godt. Espresso-tapning foregår før eller efter eventuelle instant-produkter afhængigt af programmering af "kaffesekvensen".	
Indstilling af blandingshastighed	Rotationshastigheden for instant-blandingsmotoren kan indstilles til at ligge på 15.000 U/ min til 5.000 U/min. Kvaliteten for instant-produkter i koppen er stærkt afhængigt af blanderens pumpehjul: almindeligvis har instant-chokolade brug for en lang blandingstid ved maksimal hastighed for at blive omrørt godt i vandet. Instant-te derimod må ikke blandes, ellers kan der opstå skum i koppen.	
Antal Break Numbers fastlægges	Ved produkter der er særligt vanskelige at opløse i vand kan det være en god idé at afbryde produkttilførslen for en kort periode. På den måde er der tid nok til, at det rindende vand, der hældes i beholderen, fjerner eventuelle rester.	
Fastlæggelse af udsugningsventilator	For at fjerne det overskydende pulver fra instant-produktet skal den allerede programmerede værdi fjernes på (3) minutter. Ved nogle produkter kan varigheden forlænges helt op til fem (eller flere) minutter.	
Tidstests	Du kan teste varigheden for en produktmotors ration eller en blanders pumpehjul samt aktivering af en elektroventil. Når der står "PRODUKT N", "Varighed VAND N" eller "BLANDER N" i displayet kan du aktivere programmeringsmekanismen med et tryk på knappen "PROG". Funktionen forbliver aktiv for en forudprogrammeret tidsperiode.	
Instant-vandtilførslen kalibreres	For bryggerpumpen er det kun muligt at foretage en indstilling på maks. + / - 30% når vandtilstrømningen er programmeret til "middel". Ved "lav" kan værdien kun øges (maks. 30%) og ved "høj" kan den kun sænkes (maks. 30%)	Se 09.01.q.
Installering af et betalingssystem	Der findes et sæt, hvori alle komponenter forefindes, som er nødvendige for installeringen af et betalingssystem i C307 SPEED . Efter installeringen af komponenterne skal der tages højde for informationerne øverst så systemfunktionerne kan programmeres.	